

La Ville de Gap vous propose ses

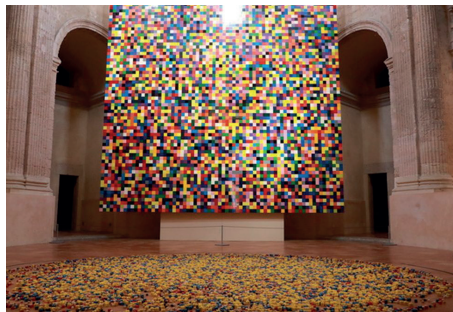
Escapades Artistiques
2020



Par hasard

La friche - La vieille charité

Du hasard au sublime.



De Hugo à Degas en passant par Pollock, César, Niki de Saint Phalle..., l'exposition *Par Hasard* explore le processus créatif à travers les plus importants courants et artistes de la seconde moitié du XIXe siècle à nos jours.

Il est la tache d'encre de Victor Hugo, l'hésitation d'une impression d'un monotype de Degas, un coup de dés

de Mallarmé, qui jamais n'abolira le hasard. L'ivresse d'une oeuvre d'art. À l'inverse de l'enseignement artistique, l'intervention du hasard dans le processus créatif de l'oeuvre permet à l'artiste de se libérer des règles de la représentation. L'accidentel, l'aléatoire, la trouvaille vertueuse, les sculptures involontaires, les coulures, les compressions, font émerger un répertoire de formes libres menant au sublime dans l'incertitude du geste.



Roman Signer, Hand (main), 1992 © photo : Yves Gallois - Roman Signer
Collection Frac Provence-Alpes-Côte d'Azur

Un parcours en deux sites, organisé de manière chronologique.

Le parcours du Centre de la Vieille charité s'attache à faire émerger différentes techniques ainsi expérimentées par les artistes de 1850 à 1980.

Il se poursuit à la Friche la Belle de Mai à travers des oeuvres contemporaines de 1970 à nos jours provenant du [mac] Musée d'Art Contemporain.



Marseille - Samedi 1er Février

Tarifs : 34 € adultes / - de 25 ans 20 €

Visite guidée incluse - Repas non compris

Départ 8h du CMCL

Les grands maîtres du Japon : Hokusai, Hiroshige, Utamaro... Hôtel de Caumont



L'Hôtel de Caumont - Centre d'art présente les coutumes et la culture japonaise de l'époque Edo (1600-1867), à travers plus de 150 estampes ukiyo-e et autres objets remarquables dévoilés au public français pour la

toute première fois. Ils sont pour la plupart issus de la collection de Georges Leskowicz, l'une des plus importantes collections d'estampes japonaises dans le monde.

En plus d'objets et manuscrits anciens, la collection de Georges Leskowicz regroupe aujourd'hui 1800 estampes ukiyo-e, signées des grands maîtres Harunobu, Utamaro, Sharaku, Hokusai, Hiroshige.

Les ukiyo-e, "image du monde flottant" en japonais, désignent un nouvel art de vivre, reflet des plaisirs populaires de l'ère d'Edo (ancienne Tokyo), sous la dynastie Tokugawa (de 1603 à 1867). Cette période est caractérisée par une



Estampe - Pour l'exposition à l'Hôtel de Caumont

effervescence artistique et culturelle mais aussi par un enfermement vis-à-vis de toute influence étrangère. Estampes rares et raffinées, montrant toute la variété technique et iconographique d'un art ancestral et fascinant.

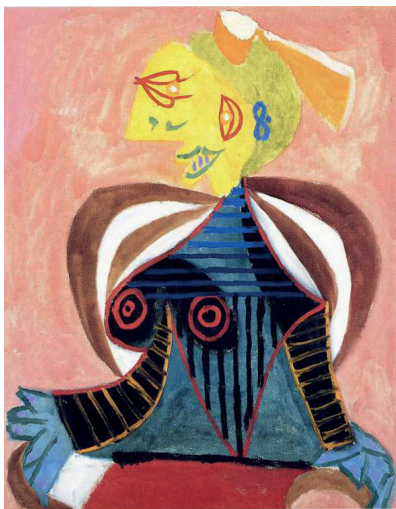
À travers un parcours thématique, l'exposition présente également des objets d'artisanat de l'époque, des chapeaux insolites et d'autres accessoires féminins. Tandis que les représentations gravées des légendes de guerriers et samourais sont accompagnées par des casques originaux ainsi que des armures spectaculaires.

Des écritoires, des ustensiles et des objets de la vie quotidienne, des reproductions photographiques et des extraits de films vous immergent dans la vie quotidienne du Japon ancien.

Aix en Provence - Samedi 14 Mars
Tarifs : 34 € adultes / -de 25 ans 20 €
Visite guidée incluse / Repas non compris
Départ 7h45 du parking de la Commanderie

Musée Réattu

Musée des beaux-arts d'Arles



L'arlésienne de Picasso

Ce lieu n'a pas toujours été un musée. À l'origine, ce sont deux commanderies de l'Ordre de Malte, bâties à la fin du Moyen-âge : celle de Saint-Thomas et celle de Saint Pierre de Saliers. Plus tard, la commanderie de Saint-Thomas devient Grand-Prieuré. Elle est alors embellie et réaménagée. Après

la Révolution, l'ensemble des bâtiments est mis en vente. C'est à ce moment-là que le peintre arlésien Jacques Réattu l'achète. À sa mort, sa fille unique, Elisabeth Grange, hérite des bâtiments et des collections de son père. En 1868, elle les offre à la ville d'Arles. Le musée Réattu est né ! Aujourd'hui, le musée comprend essentiellement une grande partie de l'œuvre du peintre, mais aussi le chef-d'œuvre du peintre arlésien Antoine Raspal : Atelier de couture à Arles. Il abrite également une collection de dessins de Picasso et des collections photographiques. Parallèlement, le musée qui s'oriente vers l'art contemporain a entrepris une politique de commande invitant sculpteurs, photographes et artistes sonores à créer des œuvres en résonance avec le patrimoine de la ville. L'architecture est devenue également un fil conducteur dans le développement du musée.

Fondation Vincent Van Gogh

Vincent van Gogh est une figure incontournable de l'art du XXe siècle. À ce jour, son influence perdure auprès des artistes et son œuvre exerce un magnétisme sans précédent sur le public. C'est à Arles qu'il produisit entre février 1888 et mai 1889 – soit seulement quinze mois – ses plus beaux chefs-d'œuvre. Inaugurée en avril 2014, la Fondation Vincent van Gogh Arles rend un juste hommage à son œuvre tout en explorant son impact dans la création actuelle. La relation à l'art contemporain est inscrite dans le principe de la Fondation depuis sa conception. La mise en perspective de la peinture du maître hollandais avec l'œuvre d'artistes contemporains est

destinée à faire apparaître un dialogue fertile, tourné vers le questionnement et la réflexion.



Sauls au soleil couchant

Arles - Samedi 16 mai

Tarifs : Adultes 33€ / - 25 ans 20€

Visites guidées incluses - Repas non compris

Départ 8h devant le CMCL

Art et architecture

Château La Coste

Le Château La Coste est aujourd'hui un domaine où les vignes, l'art et l'architecture s'expriment librement.

Une visite guidée nous conduira à travers un parcours dans les bois, collines, champs d'oliviers et vignes du domaine afin de découvrir les 28 œuvres d'art et installations des

artistes et architectes contemporains de stature internationale invités (Louise Bourgeois, Richard Serra, Hiroshi Sugimoto, Alexander Calder, Sean Scully, Lee Ufan, Jean-Michel Othoniel, Tracey Emin...).

En 2004, Paddy McKillen, un collectionneur irlandais, projette de transformer le domaine viticole de Château La Coste en centre d'art contemporain Artistes et architectes y participant sont invités à visiter le domaine et à découvrir la beauté de ses paysages. Puis, la liberté leur est donnée dans le choix de l'emplacement et de l'œuvre créée. Le domaine continue de se développer avec de nouvelles installations régulières.



©numéro magazine

Au milieu de la propriété, trône un

bâtiment épuré, long, sur un seul niveau, fait de béton lisse, de verre et de métal, dessiné par l'architecte japonais Tadao Ando. Il l'a cerné d'un plan d'eau sur lequel semblent danser une araignée de 3 mètres d'amplitude sculptée par Louise Bourgeois et un mobile noir, jaune et rouge de Calder. Le bâtiment reflète de nombreux éléments typiques du maître japonais de l'architecture, créant une expérience extraordinaire de lumière et d'espace dans la nature et abrite un centre d'art.

« Ce que j'ai essayé de réaliser ici, en raison de la présence de Cézanne à Aix, c'est de créer une nouvelle œuvre proche de la nature. » explique Tadao Ando. « Je souhaitais capturer le même esprit, très humble, des peintures de Cézanne . »



© Château La Coste - Andrew pattman 2016

Attention : La promenade Art & Architecture dure environ 2 heures. Nous vous recommandons de prévoir un chapeau, de l'eau et de bien vous chausser.

Puy Sainte Réparate - Samedi 13 Juin
Tarifs : 34 € adultes / - de 25 ans 20 €
Visite guidée - Repas non compris
Départ : 8h30 du parking de la Commanderie

Fondation DATRIS

Recyclage et Surcyclage

C'est en 1870 que deux frères, Léon et Eugène Geoffroy, firent construire une belle bâtisse, reliée par un bras de Sorgue à la maison d'enfance de René Char. Cette villa sera plus tard celle d'Albert Gassier, un des pères de la foire internationale des antiquaires de l'Isle-sur-la-Sorgue et qui créera « L'Isle aux brocantes ». C'est ici que Michel Biehn installera un temps ses étoffes. En 2011, c'est cette maison-là que Danièle Kapel-Marcovici et Tristan Fourtine, amoureux des arts, ont décidé d'ouvrir à la sculpture contemporaine et à ses expressions multiples, pour en faire un lieu où l'on donne à voir et à découvrir. Sans peut-être vraiment le savoir, ils ont rassemblé un groupe d'amis autour d'une belle maison, pour donner naissance à un lieu de création,

de rencontres, d'échanges, de culture, de rayonnement, faisant écho peut-être aussi au temps où René Char et ses amis se retrouvaient, ici, sous les collines sèches, à l'ombre de la Sorgue. Elle était une maison de famille et elle s'est métamorphosée, pour accueillir des œuvres d'artistes sculpteurs contemporains.

Une fresque collective à la façon des aurignaciens.



Sheila Hicks, TBT, 2018

Centre d'Art Donadéi Campredon

L'hôtel Donadéi de Campredon est une majestueuse demeure du XVIII^e siècle en partie protégée au titre des Monuments historiques depuis 1979. Il a été édifié en 1746, le long de l'actuel quai Frédéric Mistral, pour Charles-Joseph de Campredon, issu d'une vieille famille de propriétaires terriens dont les origines remontent au XIV^e siècle. Présentant une façade sur la rue du Docteur Tallet et une autre sur le jardin, l'Hôtel Donadéi de Campredon déploie une belle architecture sur trois niveaux. L'élégante fontaine au fond du jardin a été édifiée par Jean-Ange Brun, frère aîné d'Esprit-Joseph Brun, avec lequel il a parfois travaillé, en particulier pour l'hôpital de l'Isle-sur-la-Sorgue.

L'hôtel particulier a été vendu le 18 janvier 1865 par le Marquis de Lespine, héritier des Campredon, aux religieuses de Saint-Charles. Il a ensuite été acquis par la Ville en 1978, puis restauré avec l'aide de la Région Provence-Alpes-Côte d'Azur. Depuis 1982, l'Hôtel Donadéi de Campredon reçoit de nombreuses expositions d'art moderne et contemporain. Le centre d'art inauguré en 2010 offre trois niveaux d'exposition sur une surface de 500m² ainsi qu'une magnifique cour pouvant accueillir diverses manifestations : Conférences, lectures, concerts, danses, séminaires.

L'Isles sur la Sorgues - Samedi 26 septembre

Tarif : 20€ adultes / - 25 ans 20€

Repas non compris

Départ 8h devant le CMCL

Dalí, l'énigme sans fin

Les Carrières de Lumières

En 2020, les Carrières de Lumières s'illuminent des oeuvres célèbres et singulières de Salvador Dalí. "Dalí, l'énigme sans fin" une réalisation Gianfranco Lannuzzi - Renato Gatto - Massimiliano Siccardi qui revient sur plus de 60 années créatrices du maître

catalan qui a parcouru et inventé plusieurs styles artistiques.

À travers un parcours thématique, vous vous promenez dans des paysages surréalistes et métaphysiques au coeur des oeuvres surprenantes de l'artiste à l'imagination débordante.

Peintures, dessins, photographies, sculptures, gravures, films et images d'archives rappellent la personnalité unique du peintre à la moustache célèbre mais également ses obsessions pour l'étrange et le surnaturel ainsi que sa fascination pour sa femme Gala, sa véritable muse.

Des chefs-d'oeuvre emblématiques, des *Montres molles* au *Visage de Mae Westen* passant par *Léda Atomique* et



La tentation de Saint Antoine, révèlent le talent de Dalí, créateur de nouveaux langages et de toiles uniques, inspirées des grands maîtres de la peinture tels que Vélasquez, Raphaël, Vermeer ou Millet.

L'ensemble de l'exposition numérique est rythmé par les musiques de Pink Floyd. Expérimentant sans cesse et rejetant tout mécanisme rationnel, ces deux icônes de la peinture et de la musique partagent un imaginaire visuel étonnant où visions obsessionnelles et virtuosité technique se mêlent.

Les couleurs profondes, les formes étirées et volumineuses des toiles de Dalí se dessinent sur les murs au son



© Salvador Dalí, Fundacio Gala-Salvador Dalí, ADAGP 2019

de titres issus d'albums mythiques tels que *The Dark Side of the Moon* et *The Wall* pour immerger le visiteur dans un univers planant, paisible ou troublant.

Les Baux de Provence - Samedi 10 octobre
Tarifs : 34 € adultes / -de 25 ans 20 €
Repas non compris
Départ 8h du parking de la Commanderie



Informations Pratiques

- Les inscriptions se font au **Guichet Unique de la Ville de Gap** (3 rue Colonel Roux 05000 Gap - 04.92.53.24.23.)
4 semaines avant la date pour les Gapençais, 3 semaines avant la date pour les habitants des communes extérieures.
- Le nombre de places disponibles est limité.
- Si le nombre de personnes inscrites est insuffisant, la Ville de Gap se réserve le droit d'annuler la sortie. (Vous serez alors remboursés).
- En cas d'imprévu, vous empêchant de participer à la sortie pour laquelle vous êtes inscrit(e)s, la veille après 17h ou le jour même, merci de prévenir au 07.63.64.45.09.



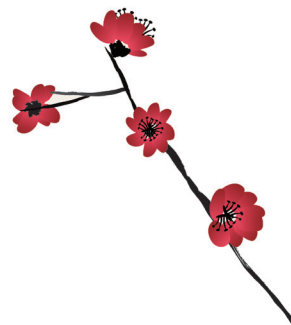
**Pour les renseignements et informations complémentaires
concernant le contenu ou l'organisation pratique de chaque
escapade vous pouvez contacter :**

**la Direction de la Culture au 04.92.53.25.22.
le Centre Municipal Culture et Loisirs au 04.92.53.26.80.**



GapCulture

<http://www.ville-gap.fr>



Conception : Ville de Gap
Impression : Société Provençale d'Impression (SPI Imprimerie)



Ville de

Gap

C A P I T A L E D O U C E

